

◆活動報告◆

桃太郎電鉄・・・その後



今年度の一番初めの話題が桃鉄・・・。それくらい盛り上がっているという事です！ すごろくのルールで、電車で訪れる各都道府県の名産物や企業を購入し、設定した年数の最後に、一番儲かったプレイヤーが優勝するという、書いてしまうと単純なゲームなのですが、最下位のプレイヤーには右上の貧乏神がつき、色々悪さをします。ゴールまでの間、他のプレイヤー同士もじゃまをしたり、貧乏神をなすり付け合ったり、アイテムを使って遠くに逃げたり・・・。様々な人間模様が繰り広げられます（笑）参加している方にどんな感想があるか聞いてみました。

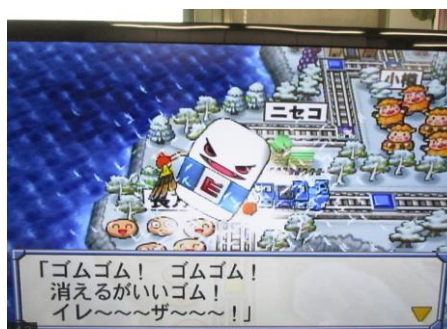
Aさん(桃鉄の中では監督)

自分の思い通りにならないのが、面白い。双六だけど、アイテムの使い方で、じゃまも出来るところが良い。一つだけ・・・恨みをかう可能性があるのだけ注意！

Bさん(現在大富豪)

駅に着いた時に土地を買ったり、買い占めたり出来るのが楽しい。たまに、他の人に意地悪したりするのも面白い。やりすぎると仕返しされるけど。

物件を消してしまう恐ろしい
貧乏神です ↓



プレイヤーは好きな名称をつけられるので、社長だけでなく、お嬢や監督など、色々な呼び方が飛び交います。今まで話す機会がなかった方とも、呼び名でコミュニケーションが取れたり、ゴールに向けてなぜかチーム戦のような一体感が生まれたり・・・不思議なゲームです。

桃鉄の他にも wii は大活躍していて、各曜日のご利用者によって、ボーリングやゴルフを楽しんでいます。皆さん毎回切磋琢磨し、どんどん成績が良くなってきています。

wii 以外で定番ゲームは「花札」です。最近メンバーの交代が少しあり、初心者の方もいらっしゃるようですが、楽しめるように札の一覧や、手札を置くためのボードなどを用意しています。最後まで欲しい札を待ったり、他の方に取られないよう先手を打ったり、色々な予測をしながら進めるゲームで思いのほか頭を使います。コロナ渦で、外出活動が思うように出来ない時期が長くなっていますが、ソーシャルディスタンスを取りながら活動できることを探しています。(A)